

IT

EDIZIOdue Smart Light Control for Philips Hue

Istruzioni per l'installazione

EDIZIOdue Smart Light Control for Philips Hue è un pulsante radio senza batteria che non richiede manutenzione, per il controllo dei sistemi di illuminazione Philips Hue. È dotato di 2 tasti a bilico che consentono di richiamare 4 diverse scene di luce create con l'app Philips Hue oppure di accendere e spegnere le luci semplicemente premendo il pulsante. Smart Light Control va a integrare nel sistema di illuminazione Philips Hue una gestione delle luci che, grazie al design di EDIZIOdue, si adatta perfettamente all'installazione già esistente.



Presupposti tecnici del sistema

Smart Light Control richiede un Bridge Philips Hue v2 (di forma quadrata) e l'ultima versione dell'app Philips Hue.

A ogni movimento del tasto a bilico, il generatore di corrente elettrodinamico incorporato produce l'energia necessaria per il comando di trasmissione. Grazie a ciò, il pulsante radio può essere posizionato ovunque si desideri e, senza bisogno di altri accessori, può essere incollato su superfici lisce, come vetro o legno, mediante le strisce adesive tesa Powerstrips® fornite in dotazione oppure avvitato direttamente alla parete.



Ulteriori informazioni e video sono disponibili sul sito web Feller www.feller.ch/hue

Norme di sicurezza

- AVVERTIMENTO**
Pericolo di vita a causa di scariche elettriche
Non allacciare mai Smart Light Control a una sorgente a bassa tensione (230 V AC).
Non utilizzare Smart Light Control in sostituzione di un interruttore della luce a 230 V precedentemente installato.
Il montaggio non corretto in un ambiente in cui sono installati dispositivi a bassa tensione (230 V AC) può provocare gravissimi danni materiali o infortuni a persone.

- Se si desidera sostituire un interruttore EDIZIOdue precedentemente installato con Smart Light Control, rivolgersi a un elettricista.

Installazione

Portata

L'intensità dei segnali radio diminuisce con l'aumentare della distanza tra Smart Light Control e il Bridge Philips Hue. Valori indicativi per la massima portata prevista:

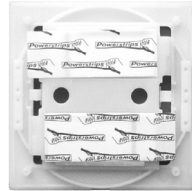
| | |
|-------------------------------|---|
| Collegamento video | 15 m nei corridoi, fino a 50 m negli atrii |
| Cartongesso, legno (asciutto) | 15 m (max 2 pareti) |
| Cemento armato | max 1 parete/soffitto |

Ulteriori restrizioni:

- Non montare Smart Light Control nelle immediate vicinanze di oggetti in metallo o di materiali con componenti in metallo.
- Gli apparecchi che trasmettono a loro volta segnali ad alta frequenza, ad es. computer, impianti audio o video, alimentatori elettrici per fonti luminose, devono essere a una distanza minima di 0,5 m.

Incollare mediante strisce adesive tesa Powerstrips®

- Pulire accuratamente la superficie da sporco e polvere con un panno pulito.
- Rimuovere la carta protettiva da un lato della striscia adesiva tesa Powerstrips® e incollarla sul retro dell'apparecchio. Tenere premuto con forza per 5 s.



- i** Prestare attenzione che l'apparecchio sia orientato correttamente (lato anteriore: logo Feller in alto; lato posteriore: freccia verso l'alto).

- Rimuovere l'altra carta protettiva e premere l'apparecchio unitamente al telaio di copertura sulla parete. Tenere premuto con forza per 5 s.

Viti

- Estrarre gli tasti a bilico dal Smart Light Control.



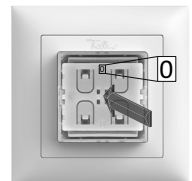
- Con l'ausilio di un cacciavite di grandezza 1 estrarre con cautela dalla scatola il modulo radio.



- Utilizzare la scatola come sagoma di riferimento e contrassegnare i punti da perforare.

- AVVERTIMENTO**
Pericolo di vita a causa di scariche elettriche
Accertarsi di non perforare un punto in cui dietro l'intonaco siano presenti cavi elettrici o tubi ecc.

- Perforare i punti contrassegnati (per tasselli Ø 5 mm).
- Fissare la scatola unitamente al telaio di copertura alla parete con le viti fornite in dotazione. Prestare attenzione che l'apparecchio sia orientato correttamente (logo Feller in alto).
- Inserire nuovamente il modulo radio nella scatola. **Prestare attenzione che il contrassegno "0" sia in alto.**



- Ricollocare gli tasti a bilico.

Messa in funzione

La messa in funzione di Smart Light Control viene effettuata con l'app Philips Hue. Lo smartphone/tablet deve essere collegato alla stessa rete wireless del Philips Hue Bridge.

- Aprire l'app Philips Hue.
- Nella barra inferiore toccare **Impostazioni**.
- In **Impostazioni** Display toccare **Configurazione accessorio** e infine **Aggiungi accessorio**.
- Seguire le ulteriori istruzioni dell'app.

Pulizia e cura

Pulire la superficie con un panno leggermente inumidito (preferibilmente in microfibrina). Per le macchie particolarmente ostinate si può impiegare un detergente delicato, non abrasivo, ad esempio un detersivo liquido per piatti.

i ATTENZIONE:

Non usare **diluenti**, **acetone** o **toluene**. Il loro uso può causare fenomeni di inraggrimento o formazioni di incrinature.

Dati tecnici

Condizioni ambientali:

| | |
|---------------------------|--|
| - Tipo di protezione | IP20, montaggio a secco |
| - Temperatura ambiente | da -20 °C a +60 °C |
| - ... di immagazzinaggio | da -20 °C a +60 °C |
| - Umidità | 5-95% RH, non condensante |
| Alimentazione di tensione | generatore di corrente elettrodinamico |

| | |
|-------------------|--|
| Standard wireless | 2,4 GHz / Zigbee Green Power IEEE 802.15.4 |
|-------------------|--|

Potenza di trasmissione max.
7 dBm / 5 mW

| | |
|--|-----------------|
| Forza di azionamento | max 9 N |
| Numero accessori per ciascuno Bridge Philips Hue | max 25 |
| Dimensioni | 88 x 88 x 15 mm |

Smaltimento

Non smaltire nei rifiuti domestici

Smaltire i prodotti Feller secondo le disposizioni locali per il materiale elettrico/elettronico.

Garanzia

2 GARANTIE GARANZIA
Il periodo di garanzia è di due anni. L'obbligo di prestazione di garanzia sussiste solo in caso di osservanza delle condizioni d'installazione, esercizio e ambientali conformi alla destinazione d'uso. La garanzia si estingue in caso di manipolazione, riparazione, applicazione o immagazzinaggio non appropriati o di impiego di parti non originali Feller.

La garanzia è limitata alla sostituzione dei prodotti difettosi escludendo ogni altro tipo di responsabilità, come ad es. mancati profitti, costi di montaggio o di smontaggio, danni indiretti o conseguenti.

Si accettano reclami solo dietro presentazione della prova di acquisto originale (fattura, scontrino o conferma d'ordine) sulla quale deve essere riportata la data di acquisto, il nome del commerciante e la descrizione del prodotto.

EN

EDIZIOdue Smart Light Control for Philips Hue

Installation manual

EDIZIOdue Smart Light Control for Philips Hue is a battery-free, maintenance-free radio pushbutton to control Philips Hue lights. It has two rockers which you can be used to call up four different lighting scenes created using the Philips Hue app or to switch lights on and off by simply pressing a button. Smart Light Control supplements the Philips Hue lighting system by a light control that blends in perfectly with the existing installation thanks to the EDIZIOdue design.



System requirements

Smart Light Control requires Philips Hue Bridge v2 (square design) and the latest Philips Hue app.

The built-in electrodynamic energy generator produces the energy required for the transmit command every time the rocker is moved. The radio pushbutton can thus be freely positioned and attached to smooth surfaces such as glass or wood without additional accessories using the tesa Powerstrips® supplied or screwed directly on the wall.



More information and videos are available on the Feller website www.feller.ch/hue

Safety regulations

- WARNING**
Danger to life from electric shock
Smart Light Control must never be connected to a low-voltage circuit (230 V AC).
Smart Light Control must not be used to replace an installed 230 V light switch.
Incorrect installation in an environment with low-voltage equipment (230 V AC) can result in severe injuries or extensive material damage.

- Consult a qualified electrician if you want to replace a pre-installed EDIZIOdue light switch with Smart Light Control.

Installation

Range

The strength of the radio signals decreases as the distance between Smart Light Control and the Philips Hue Bridge increases.

Reference values for the expected maximum range:

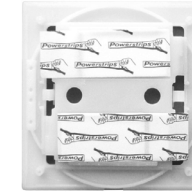
| | |
|---------------------------|---|
| Line-of-sight connection | 15 m in corridors, up to 50 m in halls |
| Plasterboard, wood (dry) | 15 m (max. 2 walls) |
| Steel-reinforced concrete | max. 1 wall/ceiling |

Further restrictions:

- Do not install Smart Light Control in the immediate vicinity of metal objects or of materials containing metal.
- The minimum distance to equipment that also transmits high-frequency signals, e.g. computers, audio and video systems, electrical ballast for lighting elements, should not be less than 0,5 m.

Attachment with tesa Powerstrips®

- Clean the surface thoroughly with a dust-free cloth.
- Remove the backing paper from one side of the tesa Powerstrips® and attach them to the rear of the device. Press them down firmly for 5 s.



- i** Pay attention to the correct orientation of the device (front face: Feller logo at the top; rear face: arrow pointing upwards).

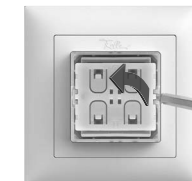
- Remove the other backing paper and press the device together with the cover frame against the wall. Press it down firmly for 5 s.

Screwing

- Lift the rockers out of the Smart Light Control.



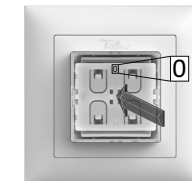
- Remove the radio module carefully from the housing using a size 1 screwdriver.



- Use the housing as a template and mark the drill holes.

- WARNING**
Danger to life from electric shock
Ensure that no wiring or pipes, etc. are located behind the plaster at the position at which you intend to drill.

- Drill the corresponding holes at the positions marked (Ø 5 mm for plugs).
- Mount the housing together with the cover frame on the wall using the screws supplied. Pay attention to the correct orientation (Feller logo at the top).
- Reinstall the radio module in the housing. **Ensure that the "0" mark is at the top.**



- Refit the rockers.

Commissioning

Smart Light Control is commissioned using the Philips Hue app. The smartphone/tablet must be connected to the same WLAN network as the Philips Hue Bridge.

- Open the Philips Hue app.
- Tap on **Settings** in the bottom tab bar.
- In the **Settings** screen tap on **Accessory setup** and then on **Add accessory**.
- Follow the subsequent instructions in the app.

Cleaning and care

Clean the surface with a slightly moist cloth (preferably a microfibre cloth). To remove particularly stubborn stains, a mild, non-abrasive cleaning agent such as washing-up liquid may be used.

i WARNING:

Thinner, acetone and toluene must not be used. These can cause embrittlement and cracking.

Technical data

| | |
|--|--|
| Environmental conditions: | IP20, dry installation |
| - Protection class | -20 °C to +60 °C |
| - Operating temperature | -20 °C to +60 °C |
| - Storage temperature | 5-95% relative humidity, non-condensing |
| - Humidity | electrodynamic energy generator |
| Power supply | 2,4 GHz / Zigbee Green Power IEEE 802.15.4 |
| Wireless standard | 7 dBm / 5 mW |
| Max. transmission power | max. 9 N |
| Actuating force | max. 25 |
| Number of accessories per Philips Hue Bridge | 88 x 88 x 15 mm |
| Dimensions | |

Disposal

Not in the waste bin

Dispose of Feller products in accordance with local regulations for electrical and electronic equipment.

Warranty

2 GARANTIE GARANZIA
The warranty period is two years. The warranty only applies if the correct installation, operating and environmental conditions are observed. It expires in the event of incorrect handling, repair, modification, storage or the use of parts other than original Feller parts.

The warranty is limited to the replacement of the faulty products and excludes any further liability such as loss of earnings, installation and removal costs, disruption, indirect losses or consequential damages.

Claims will only be accepted upon presentation of the original proof of purchase (invoice, receipt or order confirmation) that includes the date of purchase, the name of the dealer and a description of the product.